

4. WANNEER WORDT ALLES WEER GEWOON?

- ▶ Wanneer u drie volle dagen (72 uren) geen diarree hebt gehad, zijn geen bijkomende maatregelen meer nodig.
- ▶ Uw kamer wordt grondig gereinigd en ontsmet.
- ▶ Een goede handhygiëne blijft steeds belangrijk.
- ▶ Verwittig tijdig uw arts of verpleegkundige bij opnieuw optreden van diarree. In dat geval zal men de maatregelen opnieuw instellen.

Wij wensen u van harte een spoedig herstel toe!



AZ JAN PALFIJN
GENT

Watersportlaan 5 - 9000 Gent
T +32 (0)9 224 71 11 - F +32 (0)9 224 70 42
info@janpalfijngent.be - www.janpalfijn.be



AZ JAN PALFIJN
GENT



Darmontsteking door *Clostridium difficile*

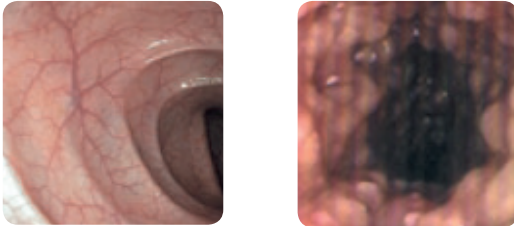
INFORMATIE VOOR PATIËNTEN

Mevrouw, Mijnheer,

Er werd bij u een darmontsteking door *Clostridium difficile* vastgesteld. Deze brochure bevat daarover informatie. Deze informatie kan de mondelinge uitleg van uw arts en verpleegkundige ondersteunen. Hebt u na het lezen nog vragen? Het afdelingsteam zal u graag helpen.

1. WAT IS CLOSTRIDIUM DIFFICILE ?

Clostridium difficile is een bacterie die kan voorkomen in de darm, ook zonder dat u er klachten door hebt. Bij verzwakte natuurlijke weerstand van de darm, vaak door innemen van antibiotica, zal de bacterie snel vermeerderen en gifstoffen aanmaken die de darmwand aantasten.



Een darmontsteking door *Clostridium difficile* geeft buikkrampen, koorts en een waterige, onfris ruikende diarree. Soms zijn er ook bloed en slijmen in de stoelgang.

Een laboratoriumtest zal de aanwezigheid van *Clostridium difficile* bevestigen.

Vanaf het begin van de diarree tot het einde ervan kan de bacterie zeer gemakkelijk overgedragen worden. Dit gebeurt door eenvoudige menselijke contacten, maar ook door het gemeenschappelijke gebruik van ruimten en materialen. Om het verspreiden van de kiem te vermijden zijn een aantal voorzorgsmaatregelen nodig.

2. WELKE MAATREGELEN NEMEN ZIEKENHUISWERKERS?



U wordt verzorgd op een éénpersoonskamer.

Aan uw kamerdeur wordt informatie opgehangen over de te nemen maatregelen bij het betreden van de kamer.

Alle ziekenhuiswerkers wassen (met zeep) én ontsmetten de handen bij het verlaten van uw kamer. Alle ziekenhuiswerkers dragen bij het betreden van uw kamer handschoenen en een schort. Herbruikbare materialen zoals waskom, bedpan, bloeddrukmeter, thermometer e.d. blijven bij u op de kamer voor individueel gebruik. Zij worden tussentijds gereinigd en ontsmet.

Linnen en afval worden gescheiden verzameld van dat van andere patiënten.

De kamer, en vooral het toilet, wordt dagelijks grondig ontsmet.

Ook wanneer u in het kader van behandeling of onderzoek de kamer moet verlaten, worden passende maatregelen genomen.

3. HOE KAN U HELPEN?

U blijft op uw kamer met gesloten deur.

U draagt bij voorkeur kledij die kan gewassen worden aan 60°C of hoger.

U ververst de kledij bij voorkeur dagelijks en steeds wanneer deze bevuild is met stoelgang.

Gedragen kledij bewaart u in een gesloten plastic zak onderin uw kleerkast. Ze kan zo meegenomen worden naar huis om, liefst apart, zo warm mogelijk te wassen.

U past goede handhygiëne toe, d.w.z. dat u de handen grondig wast en droogt, zeker:

- ▶ als de handen zichtbaar vuil zijn;
- ▶ voor de maaltijd;
- ▶ na toiletgebruik;
- ▶ als u toch uw kamer moet verlaten voor onderzoek of behandeling.

U laat persoonlijke zaken zoals handdoek, scheergerief, kam, kopje of glas, ... niet gebruiken door anderen.

U laat niet toe dat bezoekers het toilet op de kamer gebruiken.

U herinnert uw bezoekers eraan om bij het verlaten van de kamer de handen te ontsmetten én ze aansluitend zo snel mogelijk te wassen in de publieke toiletten van het ziekenhuis.

